

T.C.

ŞAVŞAT KAYMAKAMLIĞI  
ÇİÇEK NENE ANAOKULU



ŞAVŞAT ÇİÇEK NENE ANAOKULU  
2024-2028 STRATEJİK PLANI

## İSTİKLALMARŞI

Korkma, sönmez bu şafaklarda yüzen al sancak;  
Sönmeden yurdumun üstünde tüten en son ocak.  
O benim milletimin yıldızıdır, parlayacak;  
O benimdir, o benim milletimindir ancak.

Çatma, kurban olayım, çehreni ey nazlı hilal!  
Kahraman ırkıma bir gül! Ne bu şiddet, bu celal?  
Sana olmaz dökülen kanlarımız sonra helal...  
Hakkıdır Hakk'a tapan milletimin istiklal!

Ben ezelden beridir hür yaşadım, hür yaşarım.  
Hangl' çılğın bana zincir vuracakmış? Şaşarım!  
Kükremiş sel gibiyim, bendimi çiğner, aşarım.  
Yırtarım dağları, enginlere sığmam taşarım.

Garbın afakını sarmışsa çelik zırhlı duvar,  
Benim iman dolu göğsüm gibi serhaddim var.  
Ulusun, korkma! Nasıl böyle bir imanı boğar,  
"Medeniyet!" dediğin tek dişi kalmış canavar?

Arkadaş! Yurduma alçakları uğratma sakın.  
Siper et gövdeni, dursun bu hayasızca akın.  
Doğacaktır sana va'dettiği günler Hakk'ın...  
Kim bilir, belki yarın, belki yarından da yakın.

Bastığın yerleri "toprak!" diyerek geçme, tanı:  
Düşün altındaki binlerce kefensiz yatanı.  
Sen şehit oğlusun, incitme, yazıktır atanı:  
Verme, dünyaları alsan da, bu cennet vatanı.

Kim bu cennet vatanın uğruna olmaz ki feda?  
Şüheda fışkıracak toprağı sıksan, şüheda!  
Canı, cananı bütün varımı alsın da Huda,  
Etmesin tek vatanımdan beni dünyada cüda.

Ruhumun senden, İlahi, şudur ancak emeli:  
Değmesin mabedimin göğsüne namahrem eli.  
Bu ezanlar ezanlar-ki şahadetleri dinin temeli  
Ebedi yurdumun üstünde benim inlemeli.

O zaman vecd ile bin secde eder-versa-taşım,  
Her cerihamdan, İlahi, boşanıp kanlı yaşım,  
Fışkırır ruh-ı mücerred gibi yerden na'sım;  
O zaman yükselerek arşa değer belki başım.

Dalgalar sen de şafaklar gibi ey şanlı hilal!  
Olsun artık dökülen kanlarımın hepsi helal!  
Ebediyen sana yok, ırkıma yok izmihlal:  
Hakkıdır, hür yaşamış bayrağımın hürriyet;  
Hakkıdır, Hakk'a tapan, milletimin istiklal!

Nehmet Akif ERSOY

Öğretmenler;  
Yeni Nesil Sizin  
Eseriniz Olacaktır.

*N. Akif ERSOY*



## GENÇLİĞE HİTABE

Ey Türk gençliği! Birinci vazifen, Türk İstikbalini, Türk cumhuriyetini, ilelebet, muhafaza ve müdafaa etmektir.

Mevcutiyetinin ve istikbalinin yegane temeli budur. Bu temel, senin, en kıymetli hazinedir. İstikbalde dahi, seni, bu hazineden, mahrum etmek isteyecek, dahili ve harici, bedhahların olacaktır. Bir gün, istiklal ve cumhuriyeti müdafaa mecburiyetine düşersen, vazifeye atılmak için, içinde bulunacağın vaziyetin imkan ve şeraitini düşünmeyeceksin! Bu imkan ve şerait, çok namüsaıt bir mahiyette tezahür edebilir. İstiklal ve cumhuriyetine kastedecek düşmanlar, bütün dünyada emsali görülmemiş bir galibiyetin mümessili olabilirler. Cebren ve hile ile zate vatanın, bütün kaleleri zapt edilmiş, bütün tersanelerine girilmiş, bütün orduları dağıtılmış ve memleketin her köşesi bilfiil işgal edilmiş olabilir. Bütün bu şeraitten daha elim ve daha vahim olmak üzere, memleketin dahilinde, iktidara sahip olanlar gaflet ve dalalet ve hatta hiyanet içinde bulunabilirler. Hatta bu iktidar sahipleri şahsi menfaatlerini, müstevlerin siyasi emelleriyle tevhit edebilirler. Millet, fakr u zaruret içinde harap ve bitap düşmüş olabilir.

Ey Türk istikbalinin evladı! İşte, bu ahval ve şerait içinde dahi, vazifen; Türk istiklal ve cumhuriyetini kurtarmaktır! Muhtaç olduğun kudret, damarlarındaki asil kanda, mevcuttur!

*K. Atatürk*

## SUNUŐ

GeçmiŐten günümüze gelirken var olan yaratıcılığın getirdiđi teknolojik ve sosyal anlamda gelişmişliđin ulaŐtıđı hız, artık kaçınılmazları da önümüze sererek kendini göstermektedir. Güçlü ekonomik ve sosyal yapı, güçlü bir ülke olmanın ve tüm deđişikliklerde dimdik ayakta durabilmenin kaçınılmazlıđı da oldukça büyük önem taşımaktadır. GeliŐen ve sürekliliđi izlenebilen, bilgi ve planlama temeline dayanan güçlü bir yaşam standardı ve ekonomik yapı; stratejik amaçlar, hedefler ve planlanmış zaman diliminde gerçekleşecek uygulama faaliyetleri ile (STRATEJİK PLAN) oluşabilmektedir.

Okulumuz daha iyi bir eğitim seviyesine ulaşmak düşüncesiyle sürekli yenilenmeyi ve kalite kültürünü kendisine ilke edinmeyi amaçlamaktadır. Kalite kültürü oluşturmak için eğitim ve öğretim başta olmak üzere insan kaynakları ve kurumsallaŐma, sosyal faaliyetler, alt yapı, toplumla ilişkiler ve kurumlar arası ilişkileri kapsayan 2024-2028 stratejik planı hazırlanmıştır.

Çiçek Nene Anaokulu olarak en büyük amacımız girdikleri her türlü ortamda çevresindekilere ışık tutan, hayata hazır, hayatı aydınlatan, bizleri daha da ileriye götürecek nesiller yetiŐtirmektir. İdare ve öğretim kadrosuyla bizler çađa ayak uydurmuş , yeniliklere açık, Türkiye Cumhuriyetini daha da yükseltecek gençler yetiŐtirmeyi ilke edinmiş bulunmaktayız.

Okulumuza ait bu planın hazırlanmasında her türlü özveriye gösteren ve sürecin tamamlanmasına katkıda bulunan idarecilerimize , stratejik planlama ekiplerimize, İlçe Milli Eğitim Müdürlüğümüz Strateji GeliŐtirme Bölümü çalışanlarına teşekkür ediyor, bu plânın başarıyla uygulanması ile okulumuzun başarısının daha da artacağına inanıyor, tüm personelimize başarılar diliyorum

Sevinç YILMAZ  
Okul Müdürü

# İÇİNDEKİLER

SUNUŞ .....	3
İÇİNDEKİLER .....	1
<b>BÖLÜM I: GİRİŞ VE PLAN HAZIRLIK SÜRECİ.....</b>	<b>7</b>
A) STRATEJİK PLANIN AMACI.....	7
B) STRATEJİK PLANIN KAPSAMI.....	7
C) STRATEJİK PALANLAMA YASAL DAYANAKLARI.....	8
D) STRATEJİK PLAN ÜST KURULU.....	8
E) STRATEJİK PLANLAMA EKİBİ.....	9
F) ÇALIŞMA TAKVİMİ.....	9
<b>BÖLÜM II: DURUM ANALİZİ.....</b>	<b>11</b>
A) OKULUN KISA TANITIMI .....	11
B) OKULUN MEVCUT DURUMU: TEMEL İSTATİSTİKLER.....	13
1-Okulun Künyesi .....	13
2-Çalışan Bilgileri.....	15
3-Okul Yerleşkesine İlişkin Bilgiler.....	16
4-Sınıf ve Öğrenci Durumu.....	17
5-Donanım ve Teknolojik Kaynaklarımız.....	18
C) PAYDAŞ ANALİZİ.....	18
1-Paydaş Analizin Belirlenmesi.....	18
2-Paydaşların Önceleklendirilmesi.....	19
3-Öğrenci Anket Sonuçları.....	20
4-Öğretmen Anket Sonuçları.....	20
5- Veli Anket Sonuçları.....	21
6-Gelir ve Gider Bilgisi.....	21
D)GZFT (GÜÇLÜ, ZAYIF, FIRSAT, TEHDİT) E)ANALİZİ.....	22
1-İçsel Faktörler.....	22
2-Dışsal Faktörler.....	24

E) GELİŞİM VE SORUN ALANLARI.....	26
I. Tema: Eğitim Öğretime Erişim.....	27
II.Tema: Eğitim Öğretimde Kalite.....	27
III. Tema: Kurumsal Kapasite.....	28
<b>BÖLÜM III: MİSYON, VİZYON VE TEMEL DEĞERLER.....</b>	<b>28</b>
A) MİSYONUMUZ.....	28
B) VİZYONUMUZ .....	29
C) TEMEL DEĞERLERİMİZ .....	29
<b>BÖLÜM IV: AMAÇ, HEDEF VE EYLEMLER.....</b>	<b>30</b>
TEMA I: EĞİTİM VE ÖĞRETİME ERİŞİM .....	31
TEMA II: EĞİTİM VE ÖĞRETİMDE KALİTENİN ARTIRILMASI.....	40
<b>V. BÖLÜM: MALİYETLENDİRME.....</b>	<b>43</b>
<b>VI.İZLEME VE DEĞERLENDİRME.....</b>	<b>44</b>
<b>EKLER:.....</b>	<b>45</b>
<b>İMZA SİRKÜSÜ: .....</b>	<b>48</b>

## BÖLÜM I: GİRİŞ ve PLAN HAZIRLIK SÜRECİ

Okulumuzun Stratejik Planına (2024-2028) Stratejik Plan Üst Kurulu ve Stratejik Planlama Ekibi tarafından, Okulumuzun toplantı salonunda, çalışma ve yol haritası belirlendikten sonra taslak oluşturularak başlanmıştır.

Stratejik Planlama Çalışmaları kapsamında okul personelimiz içerisinde “Stratejik Plan Üst Kurulu” ve “Stratejik Planlama Ekibi” kurulmuştur. Önceden hazırlanan anket formlarında yer alan sorular katılımcılara yöneltilmiş ve elde edilen veriler birleştirilerek paydaş görüşleri oluşturulmuştur. Bu bilgilendirme ve değerlendirme toplantılarında yapılan anketler ve hedef kitleye yöneltilen sorularla mevcut durum ile ilgili veriler toplanmıştır.

### Stratejilerin Belirlenmesi;

Stratejik planlama ekibi tarafından, tüm iç ve dış paydaşların görüş ve önerileri bilimsel yöntemlerle analiz edilerek planlı bir çalışmayla stratejik plan hazırlanmıştır.

Bu çalışmalarda izlenen adımlar;

1.Okulun var oluş nedeni (**misyon**), ulaşmak istenilen nokta (**vizyon**) belirlenip okulumuzun tüm paydaşlarının görüşleri ve önerileri alındıktan da vizyona ulaşmak için gerekli olan **stratejik amaçlar** belirlendi. Stratejik amaçlar;

a. Okul içinde ve faaliyetlerimiz kapsamında iyileştirilmesi, korunması veya önlem alınması gereken alanlarla ilgili olan stratejik amaçlar,

b. Okul içinde ve faaliyetler kapsamında yapılması düşünülen yenilikler ve atılımlarla ilgili olan stratejik amaçlar,

c. Yasalar kapsamında yapmak zorunda olduğumuz faaliyetlere ilişkin stratejik amaçlar olarak da ele alındı.

2. Stratejik amaçların gerçekleştirilebilmesi için **hedefler** konuldu. Hedefler stratejik amaçla ilgili olarak belirlendi. Hedeflerin spesifik, ölçülebilir, ulaşılabilir, gerçekçi, zaman bağlı, sonuca odaklı, açık ve anlaşılabilir olmasına özen gösterildi.

3. Hedeflere uygun belli bir amaca ve hedefe ynelen, bařlı bařına bir btnlk oluřturan, ynetilebilir, maliyetlendirilebilir faaliyetler belirlendi. Her bir faaliyet yazılırken; bu faaliyet “amacımıza ulařtırır mı” sorgulaması yapıldı.
4. Hedeflerin/faaliyetlerin gerekleřtirilebilmesi iin sorumlu ekipler ve zaman belirtildi.
5. Faaliyetlerin bařarisını lmek iin **performans gstergeleri** tanımlandı.
6. Strateji, alt hedefler ve faaliyet/projeler belirlenirken yasalar kapsamında yapmak zorunda olunan faaliyetler, paydařların nerileri, alıřanların nerileri, nmzdeki dnemde beklenen deęiřiklikler ve GZFT (SWOT) alıřması gz nnde bulunduruldu.
7. GZFT alıřmasında ortaya ıkan zayıf yanlar iyileřtirilmeye, tehditler bertaraf edilmeye; gl yanlar ve fırsatlar deęerlendirilerek kurumun faaliyetlerinde fark yaratılmaya alıřıldı; nmzdeki dnemlerde beklenen deęiřikliklere gre de nlemler alınmasına zen gsterildi.
8. Strateji, Hedef ve Faaliyetler kesinleřtikten sonra her bir faaliyet maliyetlendirilmesi yapıldı.
9. Maliyeti hesaplanan her bir faaliyetler iin kullanılacak kaynaklar belirtildi. Maliyeti ve kaynaęı hesaplanan her bir faaliyet/projenin toplamları hesaplanarak bteler ortaya ıkartıldı.

#### **A) STRATEJİK PLANIN AMACI**

Bu stratejik plan dokmanı, okulumuzun gl ve zayıf ynleri ile dıř evredeki fırsat ve tehditler gz nnde bulundurularak, eęitim alanında ortaya konan kalite standartlarına ulařmak zere yeni stratejiler geliřtirmeyi ve bu stratejileri temel alan etkinlik ve hedeflerin belirlenmesini amalamaktadır.

#### **B) STRATEJİK PLANIN KAPSAMI**

Bu stratejik plan dokmanı řavřat iek Nene Anaokulu 2024–2028 yıllarına dnk stratejik amalarını, hedeflerini ve performans gstergelerini kapsamaktadır.

### C) STRATEJİK PALANLAMA YASAL DAYANAKLARI

SIRA NO	REFERANS KAYNAĞININ ADI
1	5018 yılı Kamu Mali Yönetimi ve Kontrol Kanunu
2	11. Kalkınma Planı
3	Yüksek Planlama Kurulu Kararları
4	DPT Müsteşarlığı tarafından hazırlanan Kamu İdareleri İçin Stratejik Planlama Kılavuzu
5	Maliye Bakanlığı Tarafından Hazırlanan Performans Esaslı Bütçeleme Rehberi
6	Kamu İdareleri Faaliyet Raporlarının Düzenlenmesi ile Bu İşlemlere İlişkin Diğer Esas ve Usuller Hakkında Yönetmelik
7	66. Cumhurbaşkanlığı Hükümet Eylem Planı
8	Milli Eğitim Bakanlığı Stratejik Planı
9	İl Milli Eğitim Müdürlüğü Stratejik Planı
10	06/10/2022 tarih ve 60162336 (2022/21 No'lu Genelge)
	Diğer Kaynaklar



#### D) STRATEJİK PLAN ÜST KURULU

SIRA NO	ADI SOYADI	GÖREVİ
1	SEVİNÇ YILMAZ	OKUL MÜDÜRÜ
2	İSMAİL ALBAŞ	OKUL ÖNCESİ ÖĞRETMENİ
3	NURSAÇ D.DEMİRAL	OKUL ÖNCESİ ÖĞRETMENİ
4	DUYGU DEMİR	OKUL AİLE BİRLİĞİ BAŞKANI
5	FURKAN TOPÇU	OKUL AİLE BİRLİĞİ YÖNETİM KURULU ÜYESİ

#### E) STRATEJİK PLANLAMA EKİBİ

SIRA NO	ADI SOYADI	GÖREVİ
1	Aslıhan DOĞULU	ÖĞRETMEN
2	Kübra ERTÜRK	ÖĞRETMEN
3	Nur Sena TUNCEL	ÖĞRETMEN
4	Merve ÖZDİN	ÖĞRETMEN
5	Söngül DOĞAN	GÖNÜLLÜ VELİ (BİRDEN FAZLA GÖNÜLLÜ VELİ OLABİLİR)

## F) OKUL STRATEJİK PLANLAMA ÇALIŞMA TAKVİMİ

### Okulun Kısa Tanıtımı

**Okulumuz Şavşat ilçesinin tek anaokuludur. 2005-2006 Eğitim ve Öğretim yılında Şavşat Anaokulu adı altında açılmıştır.Daha sonra okulun ismi Çiçek Nene Anaokulu olarak değiştirilmiştir.Okulumuz tek Bloktan oluşmaktadır. Başka bir kurum binasıyla ortak kullanılmıyor**

2020-2021 Eğitim Öğretim yılının eylül ayında yeni yapılan hizmet binasına taşınmıştır.

Okulumuz iki katlıdır.Birinci katta 1 sınıf yemekhane ,mutfak ,kız ve erkek öğrenci wcl leri ,engelli wcsi ve serbes oyun alanı bulunmaktadır.

İkinci katta 4 adet sınıf,müdür odası ,memur odası,sistem odası kız ve erkek öğrenci wc si bay ve bayan wcleri ve serbes oyun alanı bulunmaktadır.

Okulun sınıf sayısı yeterli olmadığından ikili eğitim yapılmaktadır.

Okulumuzda 1 müdür ,1 memur ,6 tane kadrolu okul öncesi öğretmeni ,1sözleşmeli okul öncesi öğretmeni , 1 ücretli özel eğitim öğretmeni görev yapmaktadır

Ayrıca 1 tane 696 işçi hizmetli 1 tane kadrolu hizmetli (ücretsiz izinde) 2 TYP işkur personeli çalışmaktadır.

Doğalgazla ısınmaktadır.

## **BÖLÜM II: DURUM ANALİZİ**

Durum analizi bölümünde okulumuzun mevcut durumu ortaya konularak neredeyiz sorusuna yanıt bulunmaya çalışılmıştır.

Bu kapsamda okulumuzun kısa tanıtımı, okul künyesi ve temel istatistikleri, paydaş analizi ve görüşleri ile okulumuzun Güçlü Zayıf Fırsat ve Tehditlerinin (GZFT) ele alındığı analize yer verilmiştir.

### **A) OKULUN KISA TANITIMI**

Şavşat Çiçek Nene Anaokulu , 2024-2028 Stratejik Planı hazırlanırken Stratejik Plan Hazırlama ekibi olarak bu alan da Müdürlüğümüzün Tarihsel Gelişimi, Yasal yükümlülükleri ve Mevzuat Analizi, Faaliyet alanları – ürün ve hizmetlerin ilişkilendirilmesi, paydaş analizi ve Kurum içi ve dışı analizler yapılmıştır.



## ÇİÇEK NENE ANAOKULU

### TARİHÇE

Okulumuz Artvin İli Şavşat İlçesinin tek anaokuludur.2005-2006 Eğitim ve Öğretim yılında açılmıştır. Öğrenci profili daha çok sosyo-ekonomik düzey iyi olup; memur ve çevre esnaf çocuklarından oluşmaktadır. Okulumuzda iki idari oda, bir yemek salonu, bir mutfak,bir öğretmenler odası 1 oyun odası 4 sınıf ,bir kız bir erkek öğrenci tuvaleti,iki personel tuvaleti ve lavaboları bulunmaktadır.

2020-2021 Eğitim Öğretim yılının eylül ayında yeni yapılan hizmet binasına taşınıldı.

Okulumuz iki katlıdır.Birinci katta 1 sınıf yemekhane ,mutfak ,kız ve erkek öğrenci wc leri ,engelli wcsi ve serbes oyun alanı bulunmaktadır. İkinci katta 4 adet sınıf,müdür odası ,memur odası,sistem odası kız ve erkek öğrenci wc si bay ve bayan wcleri ve serbes oyun alanı bulunmaktadır. Okulun sınıf sayısı yeterli olmadığından ikili eğitim yapılmaktadır.

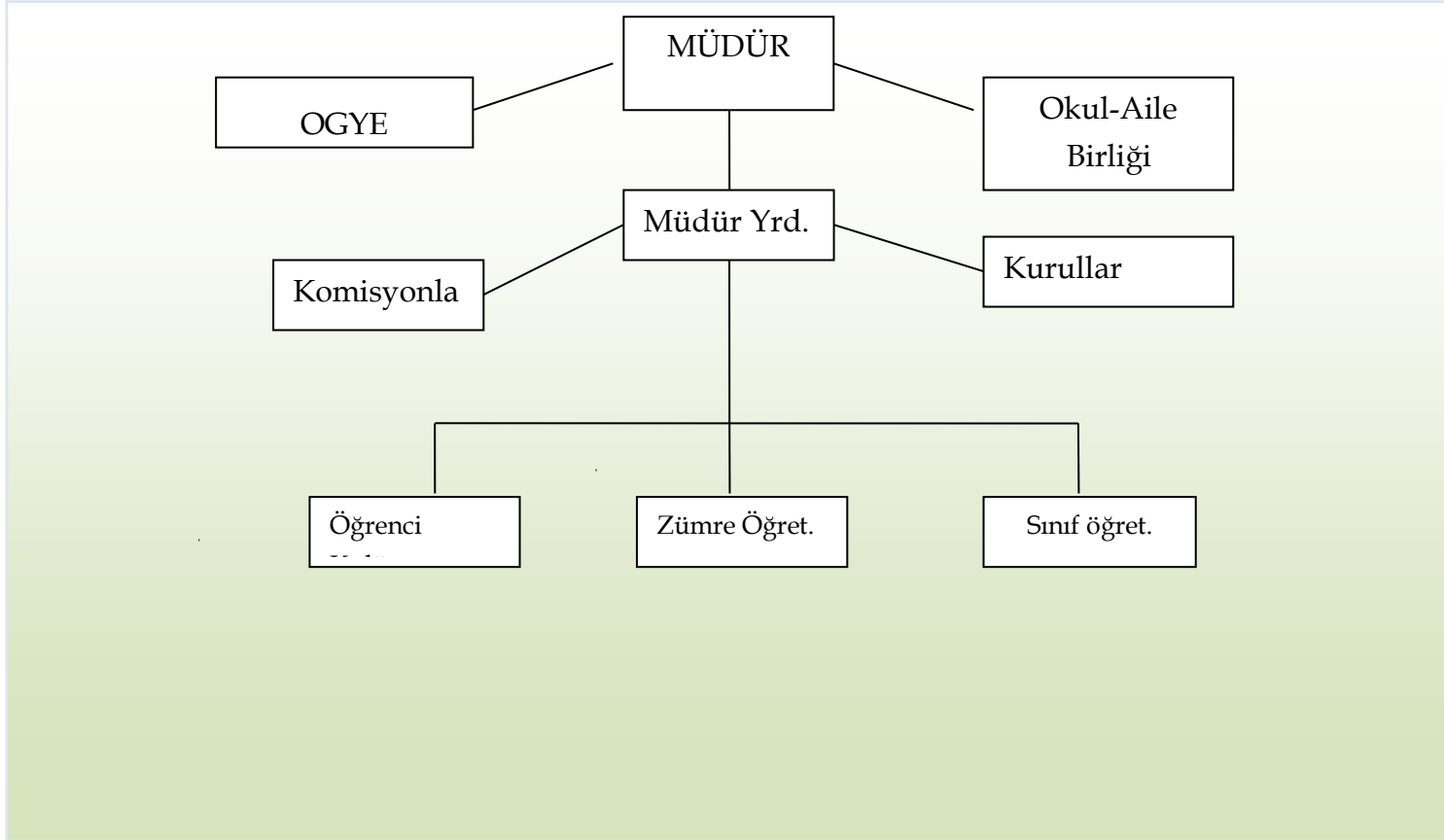
## B) OKULUN MEVCUT DURUMU: TEMEL İSTATİSTİKLER

### 1-Okul Künyesi

Okulumuzun temel girdilerine ilişkin bilgiler altta yer alan okul künyesine ilişkin tabloda yer almaktadır.

### Temel Bilgiler Tablosu- Okul Künyesi

İli: ARTVİN		İlçesi: Şavşat			
Adres:	Yeni Köy Mah. Kazım Kara Bekir Cad No .4	Coğrafi Konum (link):			
Telefon Numarası:	0 4665171165	Faks Numarası:			
e- Posta Adresi:	<a href="mailto:964822@meb.k12.tr">964822@meb.k12.tr</a>	Web sayfası adresi:	<a href="https://cicekneneanaokulu.meb.k12.tr/">https://cicekneneanaokulu.meb.k12.tr/</a>		
Kurum Kodu:	964822	Öğretim Şekli:	İkili Eğitim		
Okulun Hizmete Giriş Tarihi : 2005		Toplam Çalışan Sayısı	12		
Öğrenci Sayısı:	Kız	66	Öğretmen Sayısı	Kadın	7
	Erkek	70		Erkek	1
	Toplam	136		Toplam	8
Derslik Başına Düşen Öğrenci Sayısı		:22.66	Şube Başına Düşen Öğrenci Sayısı		22.66
Öğretmen Başına Düşen Öğrenci Sayısı		:22.66	Şube Başına 30'dan Fazla Öğrencisi Olan Şube Sayısı		:0
Öğrenci Başına Düşen Toplam Gider Miktarı			Öğretmenlerin Kurumdaki Ortalama Görev Süresi		2 yıl



## 2- Çalışan Bilgileri

Okulumuzun çalışanlarına ilişkin bilgiler altta yer alan tabloda belirtilmiştir.

### Çalışan Bilgileri Tablosu

Unvan*	Erkek	Kadın	Toplam
Okul Müdürü	0	1	1
Okul Öncesi Öğretmeni	1	6	7
Memur Personel	0	1	1
Yardımcı Personel	0	2	2
Güvenlik Personeli	0	0	0
<b>Toplam Çalışan Sayıları</b>	<b>1</b>	<b>10</b>	<b>11</b>

### Okulumuz Bina ve Alanları

Okulumuzun binası ile açık ve kapalı alanlarına ilişkin temel bilgiler altta yer almaktadır.



### 3- Okul Yerleşkesine İlişkin Bilgiler

Okul Bölümleri		Özel Alanlar	Var	Yok
Okul Kat Sayısı	2	Çok A1 açılı Salon		X
Derslik Sayısı	4	Çok A1 açılı Saha		X
Derslik Alanları (m2)	49	Kütüphane		X
Kullanılan Derslik Sayısı	5	Fen Laboratuvarı		X
Şube Sayısı	6	Bilgisayar Laboratuvarı		X
İdari Odaların Alanı (m2)	21	İş Atölyesi		X
Öğretmenler Odası (m2)	21	Beceri Atölyesi		X
Okul Oturum Alanı (m2)	400	Pansiyon		X
Okul Bahçesi (Açık Alan)(m2)	450	Mescit		X
Okul Kapalı Alan (m2)	400	Revir		X
Sanatsal, bilimsel ve sportif amaçlı toplam alan (m <sup>2</sup> )	0			
Kantin (m2)	0			
Tuvalet Sayısı	7			
<b>Diğer (.....)</b>				

#### 4- Sınıf ve Öğrenci Bilgileri

##### Sınıf ve Öğrenci Bilgileri

Okulumuzda yer alan sınıfların öğrenci sayıları alttaki tabloda verilmiştir.

<b>SINIFI</b>	<b>Erkek</b>	<b>Kız</b>	<b>Toplam</b>
5- YAŞ A ŞUBE	13	11	24
5-YAŞ B ŞUBESİ	14	11	25
5-YAŞ C ŞUBESİ	15	7	22
4-YAŞ B ŞUBESİ	12	10	22
3-YAŞ A ŞUBESİ	8	10	18
4-YAŞ B ŞUBESİ	9	16	25
TOPLAM			136

\*Sınıf sayısına göre istenildiği kadar satır eklenebilir.

### 5-Donanım ve Teknolojik Kaynaklarımız

Teknolojik kaynaklar başta olmak üzere okulumuzda bulunan çalışır durumdaki donanım malzemesine ilişkin bilgiye alttaki tabloda yer verilmiştir.

#### Teknolojik Kaynaklar Tablosu

Masaüstü Bilgisayar Sayısı	4	Fotokopi Makinası Sayısı	2	
Taşınabilir Bilgisayar Sayısı	1	İnternet Bağlantı Hızı	1	
Projeksiyon Sayısı	1			

## C) PAYDAŞ ANALİZİ

Kurumumuzun temel paydaşları öğrenci, veli ve öğretmen olmakla birlikte eğitimin dışsal etkisi nedeniyle okul çevresinde etkileşim içinde olunan geniş bir paydaş kitlesi bulunmaktadır. Paydaşlarımızın görüşleri anket, toplantı, dilek ve istek kutuları, elektronik ortamda iletilen önerilerde dâhil olmak üzere çeşitli yöntemlerle sürekli olarak alınmaktadır.

### 1- Paydaş Analizin Belirlenmesi

İç Paydaşlar	Dış Paydaşlar
İlçe Milli Eğitim	Muhtarlık
Öğretmenler	Sivil Toplum Örgütleri
Öğrenciler	
Veliler	
Okul Aile Birliği	
Mezunlar	

## 2-Paydaşların Önceliklendirilmesi

ETKİ-ÖNEM MATRİSİ	ÖNEM		ETKİ	
	Önemli	Önemsiz	Zayıf	Güçlü
<b>İç Paydaşlar</b>				
İlçe Milli Eğitim	X			X
Öğretmenler	X			X
Öğrenciler	X			X
Diğer Çalışanlar	X			X
Okul Aile Birliği	X			X
<b>Dış Paydaşlar</b>				
Muhtarlık			X	
Sivil Toplum Örgütleri	X			X
İşletmeler		X	X	
Veliler	X			X
Mezunlar		X	X	
Güvenlik güçleri	X			X
Belediye			x	X

Paydaş anketlerine ilişkin ortaya çıkan temel sonuçlara altta yer verilmiştir:

#### **4-Öğretmen Anketi Sonuçları:**

- 1- Okulumuzda alınan kararlar çalışanların katılımıyla alınır.
- 2- Her türlü ödüllendirmede adil olma, tarafsızlık ve objektiflik sağlanır.
- 3- Kendimi okulun değerli bir üyesi olarak görüyorum.
- 4- Kurumdaki her türlü duyurular çalışanlara zamanında iletilir.
- 5- Okulda öğretmenler arasında ayırım yapılmamaktadır.

#### **Olumsuz Yönlerimiz:**

- 1- Okulumuzda sadece öğretmenlerin kullanımına tahsis edilmiş yerler yeterli değildir.
- 2- Öğrenci sayısının yıllara göre azalmasından şube ve öğretmen sayısı da azalmaktadır..

#### **5-Veli Anketi Sonuçları:**

#### **Olumlu Yönlerimiz:**

- 1- İhtiyaç duyduğumuzda idare ile rahatlıkla görüşebilmekteyiz.
- 2- Duyuruları zamanında öğrenmekteyiz
- 3- İstek ve dileklerimiz dikkate alınmaktadır.
- 4- Öğretmenlerimiz yeniliğe açık olarak derslerin işlenişinde çeşitli yöntem ve teknikler kullanmaktadırlar.
- 5- Çocuklarımızın okulunu sevdiğini ve öğretmenleriyle iyi anlaştığını düşünüyorum.

### **Olumsuz Yönlerimiz:**

- 1- Oyun alanları yeterli değildir.
- 2- Merkeze yakın olması ve göç nedeni ile öğrenci sayısı azdır.

### **6- Gelir ve Gider Bilgisi**

Okulumuzun genel bütçe ödenekleri, okul aile birliği gelirleri ve diğer katkılarda dâhil olmak üzere gelir ve giderlerine ilişkin son iki yıl gerçekleşme bilgileri alttaki tabloda verilmiştir.

Yıllar	Gelir Miktarı	Gider Miktarı
2022	1600.TL	0 TL
2024	45.000,00 TL	30.000TL

### **D) GZFT (Güçlü, Zayıf, Fırsat, Tehdit) ANALİZİ**

Okulumuzun temel istatistiklerinde verilen okul künyesi, çalışan bilgileri, bina bilgileri, teknolojik kaynak bilgileri ve gelir gider bilgileri ile paydaş anketleri sonucunda ortaya çıkan sorun ve gelişime açık alanlar iç ve dış faktör olarak değerlendirilerek GZFT tablosunda belirtilmiştir. Dolayısıyla olguyu belirten istatistikler ile algıyı ölçen anketlerden çıkan sonuçlar tek bir analizde birleştirilmiştir.

## 1- İşsel Faktörler

### Güçlü Yönler

Öğrenciler	<ul style="list-style-type: none"><li>• Öğrencilerin kullanımına ve sosyalleşmesine yönelik çeşitli etkinlikler yapılmaktadır.</li><li>• Sınıf mevcudunun az olması birebir eğitimi güçlendirmektedir.</li></ul>
Çalışanlar	<ul style="list-style-type: none"><li>• Kurum yöneticilerinin deneyimli ve işbirliğine yatkın olması</li><li>• Teknolojiyi kullanabilen genç bir eğitim kadrosunun olması</li><li>• Yardımcı personelin yetkin olması</li></ul>
Veliler	<ul style="list-style-type: none"><li>• Okul –Aile Birliğinin okula karşı duyarlı olması</li></ul>
Bina ve Yerleşke	<ul style="list-style-type: none"><li>• Okul binamızın düzenli, temiz ve bütün imkânlarının yeterli olması.</li></ul>
Donanım	<ul style="list-style-type: none"><li>• Güçlü ve köklü bir yapıya sahip olması</li><li>• Güvenlik kamera sisteminin olması.</li></ul>
Bütçe	<ul style="list-style-type: none"><li>• Doğal gaz, elektrik, su, internet ve telefon giderlerinin karşılanması.</li><li>• Temel Eğitim Genel Müdürlüğünün temizlik ve kırtasiye ihtiyacını karşılaması</li></ul>
Yönetim Süreçleri	<ul style="list-style-type: none"><li>• Yönetim süreçleri içerisinde öğretmenlerimizin, öğrencilerimizin ve velilerimizin görüşleri alınarak başarılı bir yönetim süreci olması.</li><li>• Müdürlüğümüz faaliyetlerinin mevzuata uygun yapılması.</li></ul>
İletişim Süreçleri	<ul style="list-style-type: none"><li>• İl, İlçe ve Okul/Kurum düzeyinde yazışmaların zamanında gerçekleşmesi.</li></ul>

### Zayıf Yönler

Öğrenciler	<ul style="list-style-type: none"><li>• Öğrenci sayısının yıllara göre azalması</li></ul>
Çalışanlar	<ul style="list-style-type: none"><li>• İŞKUR çalışanlarının iş kaygısı olması</li><li>• Çalışanların yaş seviyesinin yüksek olması.</li></ul>
Veliler	<ul style="list-style-type: none"><li>• Bazı yerleşim yerlerinin dağınık ve uzak olması veli- okul işbirliğinin olumsuz etkilemesi.</li></ul>
Bina ve Yerleşke	<ul style="list-style-type: none"><li>• Binanın ilçe merkezinde olması ve çevresinin trafik ve yaya akışının fazla olması. Şehir gürültüsünün okul</li></ul>



	<ul style="list-style-type: none"> <li>• çevresini etkilemesi.</li> <li>• Uygulama bütçesinin dar ve yetersiz olması</li> </ul>
Bütçe	<ul style="list-style-type: none"> <li>• Ekonomik kaynak yetersizliği, genel bütçe haricinde, sabit okul gelirinin olmaması.</li> </ul>
Yönetim Süreçleri	<ul style="list-style-type: none"> <li>• Mevzuatın değişmesinden kaynaklı kopukluklar.</li> </ul>
İletişim Süreçleri	<ul style="list-style-type: none"> <li>• Yerleşim yerlerinin dağınık ve uzak olması veli-okul iletişimini olumsuz etkilemektedir.</li> </ul>

## 2- Dışsal Faktörler

### Fırsatlar

Politik	<ul style="list-style-type: none"> <li>• Eğitimde yenilikçi programların güncellenmesi.</li> <li>• Bakanlığımızın ücretsiz ders kitabı dağıtımını yapması.</li> <li>• Okul öncesi eğitimin yaygınlaşması</li> <li>• 18 yaşından küçük herkesin sosyal güvence altında olması.</li> </ul>
Ekonomik	<ul style="list-style-type: none"> <li>• Proje çeşitliliğinin artması,</li> <li>• Doğa Turizminin artması,</li> <li>• Dokap ve e-tivining çalışmalarının artış göstermesi.</li> </ul>
Sosyolojik	<ul style="list-style-type: none"> <li>• İlçede geniş aile yapısının korunması ve bu ailede büyüyen bireylerde suç oranlarının düşük olması.</li> </ul>
Teknolojik	<ul style="list-style-type: none"> <li>• Sağlıklı internet bağlantısının olması</li> <li>• e-Okul hizmetlerinin kurumlarımızda etkin kullanımı.</li> <li>• e-Devlet sisteminin gelişmesi.</li> </ul>
Mevzuat-Yasal	<ul style="list-style-type: none"> <li>• Türkiye Yüzyılı Maarif modelinin tanıtılıp uygulanması.</li> <li>• Eğitim fırsat eşitliğine yönelik alınan tedbirlerin artması.</li> <li>• MEB'in kalite ve amaç farklılaşması konusundaki yeni düzenlemeleri</li> <li>• Eğitim çalışanlarının eğitim-donanım yönünden standartlarının artması.</li> </ul>
Ekolojik	<ul style="list-style-type: none"> <li>• İlçe çevresinin yeşil alan bakımından zengin olması.</li> </ul>

	<ul style="list-style-type: none"><li>• Dünyada tüm toplumlarda artan çevre bilinci.</li><li>• Geri Dönüşüme verilen önem sebebiyle Entegre Çevre Bilişim Sisteminin (EÇBS) kurulması ve okullarımızda etkin kullanıma başlanması (Sıfır Atık Projesine okulların dahil olması).</li></ul>
--	--

### Tehditler

Politik	<ul style="list-style-type: none"><li>• İŞKUR destekli personel dolayısıyla personel konusunda süreklilik olmaması.</li></ul>
Ekonomik	<ul style="list-style-type: none"><li>• Öğretmenlerin ve velilerin ekonomik durumunun düşük olması</li></ul>
Sosyolojik	<ul style="list-style-type: none"><li>• Çocukların kötü alışkanlıkların olduğu çevreden etkilenmeleri.Nüfusun giderek zalması.</li></ul>
Teknolojik	<ul style="list-style-type: none"><li>• Gelişen e-ortamın yersiz, kötüye kullanımları ve yeni gelişen suçlar.</li></ul>
Mevzuat-Yasal	<ul style="list-style-type: none"><li>• Eğitim çalışanlarına verilen maddi ve manevi desteğin zayıf olması.</li><li>• Öğretmenlik Meslek Kanununun yeni olması ve eksikliklerin giderilememesi.</li></ul>
Ekolojik	<ul style="list-style-type: none"><li>• Doğu Karadeniz köylerinin dağılık olması .</li></ul>

## E) GELİŞİM VE SORUN ALANLARI

Gelişim ve sorun alanları analizi ile GZFT analizi sonucunda ortaya çıkan sonuçların planın geleceğe yönelim bölümü ile ilişkilendirilmesi ve buradan hareketle hedef, gösterge ve eylemlerin belirlenmesi sağlanmaktadır.

Gelişim ve sorun alanları ayrımında eğitim ve öğretim faaliyetlerine ilişkin üç temel tema olan Eğitime Erişim, Eğitimde Kalite ve Kurumsal Kapasite kullanılmıştır. Eğitime erişim, öğrencinin eğitim faaliyetine erişmesi ve tamamlamasına ilişkin süreçleri; Eğitimde kalite, öğrencinin akademik başarısı, sosyal ve bilişsel gelişimi ve istihdamı da dâhil olmak üzere eğitim ve öğretim sürecinin hayata hazırlama evresini; Kurumsal kapasite ise kurumsal yapı, kurum kültürü, donanım, bina gibi eğitim ve öğretim sürecine destek mahiyetinde olan kapasiteyi belirtmektedir.

<b>Eğitime Erişim</b>	<b>Eğitimde Kalite</b>	<b>Kurumsal Kapasite</b>
Okullaşma Oranı	Akademik Başarı	Kurumsal İletişim
Okula Devam/ Devamsızlık	Sosyal, Kültürel ve Fiziksel Gelişim	Kurumsal Yönetim
Okula Uyum, Oryantasyon	Sınıf Tekrarı	Bina ve Yerleşke
Özel Eğitime İhtiyaç Duyan Bireyler	İstihdam Edilebilirlik ve Yönlendirme	Donanım
Yabancı Öğrenciler	Öğretim Yöntemleri	Temizlik, Hijyen
Hayat boyu Öğrenme	Ders araç gereçleri	İş Güvenliği, Okul Güvenliği
		Taşıma ve servis

Gelişim ve sorun alanlarına ilişkin GZFT analizinden yola çıkılarak saptamalar yapılırken yukarıdaki tabloda yer alan ayrımında belirtilen temel sorun alanlarına dikkat edilmesi gerekmektedir.

## Gelişim ve Sorun Alanlarımız

1.TEMA: EĞİTİM VE ÖĞRETİME ERİŞİM	
1	Okul öncesi eğitimde okullaşma
2	Aile eğitiminin yetersiz olması
3	Özel eğitime ihtiyaç duyan bireylerin uygun eğitime erişimi
4	Okula başlama yaşının erken olması

2.TEMA: EĞİTİM VE ÖĞRETİMDE KALİTE	
1	Okul Yöneticilerinin derse girme, ders denetleme yetkisi
2	Eğitimde bilgi ve iletişim teknolojilerinin kullanımı
3	Ölçme değerlendirme kaynaklı kaygılar.
4	Eğitsel, mesleki ve kişisel rehberlik hizmetleri
5	Öğrencilere yönelik oryantasyon faaliyetleri
6	Öğretmenlere yönelik hizmet içi eğitimler
8	Okul sağlığı ve hijyen

3.TEMA: KURUMSAL KAPASİTE	
1	Okul ve kurumların sosyal, kültürel, sanatsal ve sportif faaliyet alanlarının yetersizliği
2	Donatım eksiklerinin giderilmesi
3	Okul - Aile Birlikleri
4	Mevzuatın sık değişmesi
5	İş güvenliği ve sivil savunma
6	Çalışanların ödüllendirilmesi
7	Teknolojik altyapı eksikliklerinin giderilmesi
8	Diğer kurum ve kuruluşlarla işbirliği

## BÖLÜM III: MİSYON, VİZYON VE TEMEL DEĞERLER

Okul Müdürlüğümüzün Misyon, vizyon, temel ilke ve değerlerinin oluşturulması kapsamında öğretmenlerimiz, öğrencilerimiz, velilerimiz, çalışanlarımız ve diğer paydaşlarımızdan alınan görüşler, sonucunda stratejik plan hazırlama ekibi tarafından oluşturulan Misyon, Vizyon, Temel Değerler; Okulumuz üst kurulana sunulmuş ve üst kurul tarafından onaylanmıştır.

### A) MİSYONUMUZ

Ulusal ve evrensel değerlere, birikimleri kavrayan ve onlara katkıda bulunan Atatürk ilkelerine bağlı; laik ve demokratik toplum düzenini benimseyen; Kendine güvenen; çevresine saygılı; yaratıcı ve farklı düşünebilen, özgür, hoşgörülü, katılımcı, sorumluluk sahibi bireyler yetiştirmek Öğrencilerimizi; İnsan haklarına saygılı, çağdaş demokrasiye inanmış, hukukun üstünlüğünü benimsemiş, sorumluluk şuru gelişmiş, karşılaştığı sorunların çözümünde aklın ve bilimin gereğini yapan, sağlıklı ve mutlu yaşamayı hedef alan, bir birey olarak yetiştirmektir.

### B) VİZYONUMUZ

Çağımızın şartlarına uygun kaliteli eğitim veren, kendi yetenek ve becerilerinin farkında olan ,öz güven sahibi, çevre bilincine sahip, sosyal, kültürel ve sportif faaliyetlerle katılmaya istekli bireyler yetiştiren çağdaş bir eğitim merkezi olmak.

### C) TEMEL DEĞERLERİMİZ

1) **Etik değerlere bağlılık:** Okulumuzun amaç ve misyonu doğrultusunda görevimizi yerine getirirken yasallık, adalet, eşitlik, dürüstlük ve hesap verebilirlik ilkeleri doğrultusunda hareket etmek.

2) **Cumhuriyet değerlerine bağlılık:** Cumhuriyete ve çağdaşlığın, bilimin ve aydınlığın ifadesi olan kurucu değerlerine bağlılık.

3) **Akademik özgürlüğe öncelik verme:** İfade etme, gerçekleri kısıtlama olmaksızın bilgiyi yayma, araştırma yapma ve aktarma özgürlüğünü garanti altına alan akademik özgürlük.

4) **Karşılıklı güven ve dürüstlük.**

5) **Kültür öğelerine ve tarihine bağlılık:** Kültürel değerlerinin korunmasının yanı sıra okulumuzun sahip olduğu varlıkların da korunması.

6) **Saydamlık:** Yönetimsel şeffaflık ve hesap verebilirlik.

7) **Öğrenci merkezlik:** Öğrenme-uygulama ortamlarında yürütülen çalışmaların öğrenci odaklı olması, öğrenciyi ilgilendiren kararlara öğrencilerin katılımının sağlanması

8) **Kaliteyi içselleştirme:** Araştırma, eğitim ve idari yapıda oluşturulan kalite bilincinin içselleştirilmesi ve sürekliliğinin sağlanması

9) **Katılımcılık:** İyi yönetişimin vazgeçilmez unsurlarından birinin de katılımcılık olduğu bilinciyle, mali yönden planlama süreci, idari yönden karar alma süreci, kaliteli yönetim için paydaşlarla çalışma ilkesi.

10) **Ülke sorunlarına/önceliklerine duyarlı:** Bilinçli ve sahip çıkılacak öncelikli unsurlara duyarlı bireyler yetiştirmek.

11) **Adaletli performans değerlendirme,**

12) **Doğa ve çevreyi koruma bilinci,**

## BÖLÜM IV: AMAÇ, HEDEF VE EYLEMLER

### Stratejik Amaç 1

- Kayıt bölgemizde yer alan çocukların okullaşma oranlarını artıran, öğrencilerin uyum ve devamsızlık sorunlarını gideren etkin bir yönetim yapısı kurulacaktır.
- Bireylerin temel hakkı olan her türlü eğitim öğretime; ekonomik, sosyal, kültürel farklılıkları nedeniyle oluşabilecek dezavantajlardan etkilenmeden, adil ve eşit bir şekilde katılımını ve bu eğitimi tamamlayabilmesini sağlamak.
- Stratejik Hedef 1.1. Kayıt bölgemizde yer alan çocukların okullaşma oranları artırılacak ve öğrencilerin uyum ve devamsızlık sorunları da giderilecektir.
- Başta dezavantajlı bireyler olmak üzere tüm bireylerin fırsat eşitliği sağlanarak eğitim ve öğretime katılımının artırılması ve bu eğitimini tamamlamasını sağlamak

## TEMA I: EĞİTİM VE ÖĞRETİME ERİŞİM

Eğitim ve öğretime erişim okullaşma ve okul terki, devam ve devamsızlık, okula uyum ve oryantasyon, özel eğitime ihtiyaç duyan bireylerin eğitime erişimi, yabancı öğrencilerin eğitime erişimi ve hayat boyu öğrenme kapsamında yürütülen faaliyetlerin ele alındığı temadır.

### Stratejik Amaç 1:

- Kayıt bölgemizde yer alan çocukların okullaşma oranlarını artıran, öğrencilerin uyum ve devamsızlık sorunlarını gideren etkin bir yönetim yapısı kurulacaktır.
- Bireylerin temel hakkı olan her türlü eğitim öğretime; ekonomik, sosyal, kültürel farklılıkları nedeniyle oluşabilecek dezavantajlardan etkilenmeden, adil ve eşit bir şekilde katılımını ve bu eğitimi tamamlayabilmesini sağlamak.

### Stratejik Hedef 1.1.

- Kayıt bölgemizde yer alan çocukların okullaşma oranları artırılacak ve öğrencilerin uyum ve devamsızlık sorunları da giderilecektir.
- Plan dönemi sonuna kadar dezavantajlı gruplar başta olmak üzere, eğitim ve öğretimin her tür ve kademesinde katılım ve tamamlama oranlarını artırmak.



## Performans Göstergeleri

No	PERFORMANS GÖSTERGESİ	Mevcut	HEDEF				
		2023	2024	2025	2026	2027	2028
PG.1.1.a	Kayıt bölgesindeki öğrencilerden okula kayıt yaptıranların oranı (%)	80	90	100	100	100	100
PG.1.1.c.	Okul öncesi okullaşma oranı (%)	90	100	100	100	100	100
PG.1.1.e.	Kız çocuklarının okullaşma oranı(%)	100	100	100	100	100	100
PG.1.1.f.	Okula yeni başlayan öğrencilerden oryantasyon eğitimine katılanların oranı (%)	100	100	100	100	100	100

## Eylemler

No	Eylem İfadesi	Eylem Sorumlusu	Eylem Tarihi
1.1.1.	Kayıt bölgesinde yer alan öğrencilerin tespiti çalışması yapılacaktır.	Okul Stratejik Plan Ekibi	01 Eylül-20 Eylül
1.1.2	Devamsızlık yapan öğrencilerin tespiti ve erken uyarı sistemi için çalışmalar yapılacaktır.	Müdür ve öğretmenleri	Eğitim - Öğretim yılı boyunca

## TEMA II: EĞİTİM VE ÖĞRETİMDE KALİTENİN ARTIRILMASI

Eğitim ve öğretimde kalitenin artırılması başlığı esas olarak eğitim ve öğretim faaliyetinin hayata hazırlama işlevinde yapılacak çalışmaları kapsamaktadır.

Bu tema altında akademik başarı, sınav kaygıları, sınıfta kalma, ders başarıları ve kazanımları, disiplin sorunları, öğrencilerin bilimsel, sanatsal, kültürel ve sportif faaliyetleri ile istihdam ve meslek edindirmeye yönelik rehberlik ve diğer mesleki faaliyetler yer almaktadır.

### Stratejik Amaç 2:

- ✓ Bütün bireylere ulusal ve uluslararası ölçütlerde bilgi, beceri, tutum ve davranışın kazandırılması ile girişimci, yenilikçi, yaratıcı, dil becerileri yüksek, iletişime ve öğrenmeye açık, öz güven ve sorumluluk sahibi sağlıklı ve mutlu bireylerin yetişmesine imkân sağlamak

### Stratejik Hedef 2.1.

- ✓ Bütün bireylerin bedensel, ruhsal ve zihinsel gelişimlerine yönelik faaliyetlere katılım oranını ve öğrencilerin akademik başarı düzeylerini artırmak.

## Performans Göstergeleri

No	PERFORMANS GÖSTERGESİ	Mevcut	HEDEF				
		2023	2024	2025	2026	2027	2028
PG.2.1.1	Yabancı Dil Dersi Yılsonu Puan Ortalaması (4. Sınıf)	0	0	0	0	0	0
PG.2.1.6	Okul sağlığı ve hijyen eğitimi konusunda eğitim alan öğretmen oranı	6	6	6	6	6	6
PG.2.1.9							
PG.2.1.10	Okul/ kurumda etkinliklere katılan öğrenci sayısı	80	90	100	100	100	100
PG.2.1.14	Sağlıklı ve dengeli beslenme ile ilgili verilen eğitime katılan öğrenci sayısı	60	70	80	90	100	100
PG.2.1.17	İlk yardım bilinci konularında açılan eğitim sayısı	0	0	0	0	0	0
PG.2.1.19	RAM'dan yararlanan öğrenci sayısı	1	2	2	3	2	3
PG.2.1.20	Kaynaştırma yoluyla eğitim alan öğrenci sayısı	1	2	2	1	2	2

Özel eğitime muhtaç ve üstün yetenekli öğrencilerin yetiştirilmesi için etkili tanılama ve kaliteli bir eğitim ile bireylerin potansiyellerini açığa çıkarılmasına ortam sağlayarak bedensel, ruhsal ve zihinsel gelişimlerini desteklemek hedeflenmiştir.

Koruyucu sağlık hizmetleri, ilk yardım bilinci, sağlıklı beslenme ve kitap okuma alışkanlığı kazandırılması ile ilgili çalışmalar hedeflenmektedir.

Tüm engel grubundaki çocuklardan durumu uygun olanlar; okulumuzda kaynaştırma eğitimine alınmakta, özel eğitim sınıfları ve destek eğitimi yoluyla eğitim hizmetlerinden yararlandırılmaktadırlar. Ayrıca uzun süreli hasta öğrencilerimize de evde eğitim verilmektedir.

Öğrencilerimizin bedensel, ruhsal ve zihinsel gelişimlerine katkı sağlamak amacıyla yerel ve ulusal düzeyde sportif, sanatsal ve kültürel faaliyetler gerçekleştirilmektedir. Ancak mevcut durumda söz konusu faaliyetlerin izlenmesine olanak sağlayacak bir yapı bulunmamaktadır.

Öğrencilerin motivasyonunun sağlanmasının yanı sıra aidiyet duygusuna sahip olması eğitim ve öğretimin kalitesi için bir gösterge olarak kabul edilmektedir. Onur ve iftihar belgesi alan öğrenci oranı da bu kapsamda temel göstergelerden biri olarak ele alınmıştır. Benzer şekilde, disiplin cezalarındaki azalış da bu bağlamda ele alınmaktadır.

Rehberlik Araştırma Merkezince kişisel, akademik ve mesleki rehberlik etkinlikleri yapılmaktadır. Çocuklara şiddet ve çocuk istismarını önlemeye yönelik yapılan etkinlikler ile madde bağımlılığı ve zararlı alışkanlıklarla mücadele konusunda faaliyetler gerçekleştirilmektedir.

Eğitimin tüm kademelerindeki özel eğitim ve rehberlik hizmetlerinin etkililiği ve verimliliğinin artırılması hedeflenmektedir.

Bütün bireylerin bedensel, ruhsal ve zihinsel gelişimlerine yönelik faaliyetlere katılım oranını ve öğrencilerin akademik başarı düzeylerini artırmayı hedeflemekteyiz.

No	Eylem İfadesi	Eylem Sorumlusu	Eylem Tarihi
1.	Okuma saati etkinliğinin içeriği zenginleştirilerek dramatizasyonla desteklenecektir.	Tüm öğretmenler	Eğitim süresince
2.	EBA Portalı öğretmenlere tanıtılacak ve kullanımı teşvik edilecektir.	Müdür Yardımcısı	Eğitim süresince
3.	Velilere EBA Portalı tanıtılacak ve kullanımı teşvik edilecektir.	Müdür	Her ayın son haftası
4	Paydaşlarla işbirliği yapılarak eğitimlerin verilmesi sağlanacaktır.	Müdür	Her ayın son haftası
5	Eğitimin her kademesinde gerçekleştirilen sosyal, sanatsal ve sportif faaliyetler ve bu faaliyetlere katılan öğrenci sayısı artırılacaktır	Tüm Paydaşlar	Eğitim süresince
6	Okul sağlığı ve hijyen konularında öğrencilerin, ailelerin ve çalışanların bilinçlendirilmesine yönelik faaliyetler yapılacaktır. Okulumuzun bu konulara ilişkin değerlendirmelere (Beyaz Bayrak vb.) katılmaları desteklenecektir	İdareciler ve öğretmenler	Eğitim süresince

### Stratejik Hedef 2.2:

- ✓ Öğrenme kazanımlarını takip eden ve velileri de sürece dâhil eden bir yönetim anlayışı ile öğrencilerimizin akademik başarıları ve sosyal faaliyetlere yetenekleri doğrultusunda etkin katılımı artırılacaktır.

*Sosyal faaliyetlere etkin katılım altında: sanatsal, kültürel, bilimsel ve sportif faaliyetlerin sayısı, katılım oranları, bu faaliyetler için ayrılan alanlar, ders dışı etkinliklere katılım takibi vb ele alınacaktır.)*

## Performans Göstergeleri

No	PERFORMANS GÖSTERGESİ	Mevcut	HEDEF				
		2023	2024	2025	2026	2027	2028
PG.2.1.2	Okul dışı öğrenme ortamları kapsamında düzenlenen gezi/etkinliklere katılan öğrenci oranı	0	0	0	0	0	0
PG.2.1.3	Çevre Bilincinin Artırılmasına Yönelik Etkinlik Sayısı	0	0	0	0	0	0

## Eylemler

No	Eylem İfadesi	Eylem Sorumlusu	Eylem Tarihi
1.	Gidecekleri okul türleri ile ilgili belirleme ve e-okula giriş yapılması.	Müdür	Her yıl Şubat-Mart Ayı.
2	Farklı okul türlerini gezmek, bilgi almak, seminer çalışmalarını yapmak	Okul idaresi, Öğretmenler	Mayıs (Her yıl)

## TEMA III: KURUMSAL KAPASİTE

### STRATEJİK AMAÇ 3.

- ✓ Beşeri, fiziki, mali ve teknolojik yapı ile yönetim ve organizasyon yapısını iyileştirerek eğitime erişimi ve eğitimde kaliteyi artıracak etkin ve verimli işleyen bir kurumsal yapıyı tesis etmek.

#### Stratejik Hedef 3.1:

- ✓ Eğitim ve öğretim hizmetlerinin etkin sunumunu sağlamak için; yönetici, öğretmen ve diğer personelin kişisel ve mesleki becerilerini geliştirmek.

## Performans Göstergeleri

No	PERFORMANS GÖSTERGESİ	Mevcut	HEDEF				
		2023	2024	2025	2026	2027	2028
PG.3.3.c.	Mahalli HİE'ye katılan yönetici, öğretmen ve personel sayısı	7	7	7	7	7	7
PG.3.1.d	Başarı belgesi verilen personel sayısı	10	10	10	10	10	10
PG.3.1.i	Norm kadro doluluk oranı%	%95	%100	%100	%100	%100	%100
PG.3.1.i	Asil yönetici sayısının toplam yönetici sayısına oranı (%)	%100	%100	%100	%100	%100	%100
PG.3.1.j	Kadın yönetici sayısının toplam yönetici sayısına oranı	%0	%0	%0	%30	%30	%30
PG.3.1.k	Öğretmen başına düşen öğrenci sayısı	18	20	20	20	20	20
PG.3.1.l	Web 2 Araçları, STEM, Robotik Kodlama Eğitimleri Alan Öğretmen Oranı	4	3	5	5	5	6

Kurumumuzun görev alanına giren konularda, faaliyetlerini etkin bir şekilde yürütebilmesi ve nitelikli ürün ve hizmet üretebilmesi için güçlü bir insan kaynağına sahip olması gerekmektedir. Bu bağlamda okulumuzun beşeri altyapısının güçlendirilmesi hedeflenmektedir.

2023 yılı verilerine göre okulumuzda Eğitim Öğretim Hizmetleri Sınıfında okulumuzda toplam 1 yönetici görev yapmaktadır.

## Eylemler

No	Eylem İfadesi	Eylem Sorumlusu	Eylem Tarihi
3.1.1.	Web 2 araçlarına yönelik öğretmen yeterliklerinin artırılması sağlanacaktır.	Müdür Yardımcısı	Her ayın son haftası
3.1.2	Öğretmenlerin Tasarım Beceri Atölyelerine Yönelik Eğitimlere teşviki sağlanacaktır.	yok	yok
3.1.4	Yönetici, öğretmen ve diğer personellerin kişisel ve mesleki gelişimi için, yıllık merkezi veya mahalli hizmetiçi eğitim faaliyetlerinden en az birine katılımı sağlanacaktır.	Okul idaresi	Eğitim süresince
3.1.5	Bilgi birikimi ve tecrübe paylaşımını artırmak amacıyla kurum/kuruluş ve STK'larla insan kaynaklarının geliştirilmesi kapsamında yapılan ortak faaliyetlere katılımcı sayısı artırılacaktır.	Okul idaresi	Eğitim süresince
3.1.5	Başarılı yönetici ve öğretmenlerin ödüllendirilmesi sağlanacaktır	Okul idaresi	Dönem sonunda



## V. BÖLÜM: MALİYETLENDİRME

### 2024-2028 Stratejik Planı Faaliyet/Proje Maliyetlendirme Tablosu

Kaynak Tablosu	2023	2024	2025	2026	2027	Toplam
Genel Bütçe	48.000	48.000	80.000	90.000	100.000	366
(anaokulu)						
Valilikler ve Belediyelerin Katkısı						
Diğer (Okul Aile Birlikleri)	40.000	40.000	6.000	6.000	7.000	99.0000
<b>TOPLAM</b>	<b>88.000</b>	<b>88.000</b>	<b>86.000</b>	<b>96.000</b>	<b>107.000</b>	<b>465</b>

## VI. BÖLÜM: İZLEME VE DEĞERLENDİRME

Okulumuz Stratejik Planı izleme ve değerlendirme çalışmalarında 5 yıllık Stratejik Planın izlenmesi ve 1 yıllık gelişim planının izlenmesi olarak ikili bir ayrıma gidilecektir.

Stratejik planın izlenmesinde 6 aylık dönemlerde izleme yapılacak denetim birimleri, il ve ilçe millî eğitim müdürlüğü ve Bakanlık denetim ve kontrollerine hazır halde tutulacaktır.

Yıllık planın uygulanmasında yürütme ekipleri ve eylem sorumlularıyla aylık ilerleme toplantıları yapılacaktır. Toplantıda bir önceki ayda yapılanlar ve bir sonraki ayda yapılacaklar görüşülüp karara bağlanacaktır.

### İzleme Ve Değerlendirme Tablosu

İZLEME DEĞERLENDİRME DÖNEMİ	GERÇEKLEŞTİRİLMİ ZAMANI	İZLEME DEĞERLENDİRME DÖNEMİ SÜREÇ AÇIKLAMASI	ZAMAN KAPSAMI
Birinci İzleme-Değerlendirme Dönemi	Her yılın Temmuz ayı içerisinde	Göstergelerin gerçekleşme durumları hakkında hazırlanan raporun kurum müdürüne sunulması	Ocak-Temmuz dönemi
İkinci İzleme-Değerlendirme Dönemi	İzleyen yılın Şubat ayı sonuna kadar	Gösterge hedeflerinden sapmaların ve sapma nedenlerin değerlendirilerek gerekli Stratejilerin alınması	Bir yıllık dönem

## ŞAVŞAT ÇİÇEK NENE ANAOKULU

### STRATEJİK PLAN ÜST KURULU İMZA SİRKÜSÜ

5018 sayılı Kamu Mali Yönetimi ve Kontrol Kanunu ve diğer mevzuatın zorunlu kıldığı Şavşat Çiçek Nene Anaokulu Müdürlüğü 2024-2028 Stratejik Planı ilgili birimlerin katkısıyla hazırlanmış ve 01.01.2023 tarihi itibarıyla yürürlüğe girmeye hazır hale getirilmiştir.

Stratejik planın uygulamaya geçebilmesi için kurum yöneticilerinin planda yer alan amaç, hedef ve faaliyetleri benimsedikleri ve uygulama yükümlülüklerini kabul ettiklerini imza karşılığı beyan etmeleri gerekmektedir.

Buna göre tüm yöneticilerin aşağıdaki ifade doğrultusunda stratejik planı Şavşat İlçe Milli Eğitim Müdürlüğü Makamına gönderilmek üzere imzalamaları gerekmektedir.

“Şavşat Çiçek Nene Anaokulu Müdürlüğü’nün 2024-2028 yılları arasını kapsayan stratejik planını inceledim, tüm stratejik planın stratejik amaçlar doğrultusunda uygulanması ile ilgili sorumluluk alanıma giren amaç hedef ve faaliyetlerin yürütülmesi konusunda tüm yasal sorumlulukları kabul ediyorum”

STRATEJİK PLAN ÜST KURULU			
SIRA NO	ADI SOYADI	GÖREVİ	İMZA
1	SEVİNÇ YILMAZ	OKUL MÜDÜRÜ	
3	Nursaç D.DEMİRAL	ÖĞRETMEN	
4	Duygu DEMİR	OKUL AİLE BİRLİĞİ BAŞKANI	
5	Furkan TOPÇU	OKUL AİLE BİRLİĞİ YÖNETİM KURULU ÜYESİ	